

## Iniciación



- Acceda a <http://ovidsp.ovid.com> en su navegador de Internet
- Introduzca su **User ID** [ID de usuario] y su **Password** [Contraseña]. Seleccione **Start OvidSP**
- Para las instituciones con **autenticación por IP**: Le dirigirán directamente a la pantalla de búsqueda de OvidSP, después de la pantalla de inicio de OvidSP
- Diríjase a la pestaña **External Links** (Enlaces externos) Search Journals Books My Workspace External Links
- Desplácese hacia abajo, diríjase a **Primal Pictures** y seleccione su producto de Primal Pictures
- Esto le llevará a la página de producto. Los títulos incluidos en su paquete aparecerán en negrita con una pequeña flecha roja junto a ellos.

**ANATOMY.TV**  
POWERED BY PRIMAL PICTURES

Wolters Kluwer Health | Ovid **LOG OFF**

Home User Guide FAQ Return to Ovid Reset Ovid Timer

**Product Quizzes** **Primal Interactive Human**

**Systemic Anatomy**  
Systemic Edition

**Sports & therapy**  
 ▶ Acupuncture  
 ▶ Anatomy for Exercise  
 ▶ Anatomy Trainers 2/e  
 ▶ Functional Anatomy  
 ▶ Hand Therapy  
 ▶ Sports Injuries: Foot 2/e  
 Resistance Training  
 ▶ Sports Injuries: Knee 2/e  
 ▶ Sports Injuries: Shoulder 2/e

**Regional Anatomy**  
Human Anatomy Regional Series:  
 ▶ Head & Neck  
 ▶ Spine  
 ▶ Shoulder  
 ▶ Hand  
 ▶ Thorax & Abdomen  
 ▶ Pelvis  
 ▶ Hip  
 ▶ Knee  
 ▶ Foot

**Primal Interactive Human Series**  
Primal Interactive Human

**Other titles by Region:**  
 Essential Regional Anatomy  
 ▶ Regional Study Guide

**Speciality titles**  
 ▶ **Head & Neck: Basic Neuroanatomy**  
 Head: Pediatric Comparisons  
 Dentistry  
 3D Real-time Dentistry  
 ▶ **Hand 2/e**  
 Radiology: Thorax, Trunk  
 ▶ **Anatomy for Chiropractic**  
 ▶ **Spines: Clinical**  
 Pelvic Floor Disorders  
 Anatomy for Urology: 2/e

**Surgery**  
 Axilla  
 ▶ **Knee**  
 ▶ **Knee Arthroplasty**  
 ▶ **Hip Arthroplasty**  
 ▶ **Podiatric Medicine**

**Translation:**

<b>Français -</b> Anatomie Fonctionnelle L'anatomie Humaine	<b>Español -</b> Fundamentos de Anatomía	<b>Deutsch -</b> Funktionelle Anatomie
---	---	---

- Nota sobre ventanas emergentes:

Tenga en cuenta que puede que necesite permitir ventanas emergentes en su navegador de Internet para ver todo el contenido; las diapositivas, los videoclips y otros contenidos de los vínculos se abrirán en una ventana emergente. Puesto que el proceso varía de un navegador a otro, le ofrecemos una guía de los navegadores recomendados:

- **Internet Explorer:** En **Herramientas** de la barra de herramientas del menú, seleccione **Bloqueador de elementos emergentes**, y **Configuración del bloqueador de elementos emergentes** y escriba [www.anatomy.tv](http://www.anatomy.tv)
- **Mozilla Firefox:** En **Herramientas** de la barra de herramientas, seleccione **Opciones** y haga clic en **Características web** en la columna de la izquierda. Si la opción **Bloquear ventanas emergentes** está seleccionada, haga clic en el botón **Sitios permitidos** y entre en [www.anatomy.tv](http://www.anatomy.tv) en el cuadro de texto y haga clic en **Permitir**

- **Inicio** – Le llevaremos de vuelta a la página principal de navegación
- **Ayuda/FAQ** – En este apartado se abordan dudas habituales
- **Volver a Ovid** – Regrese a su sesión previa en OvidSP
- **Desconexión** – Finalizar sesión (si no se desconecta, es posible que no pueda volver a conectarse hasta pasado un tiempo predeterminado de desconexión de hasta 15 minutos)

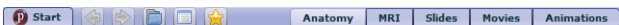
LOG OFF

Para empezar a usar Primal Pictures, haga clic en el título que desea visualizar. (Por ejemplo, 3D Head & Neck Anatomy (Anatomía de cabeza y cuello en 3D))

La opción seleccionada se abrirá en una nueva ventana del navegador.

## Interfaz

Para la mayoría de las opciones, la interfaz está dividida en 5 secciones, que se muestran en las pestañas de la parte superior:

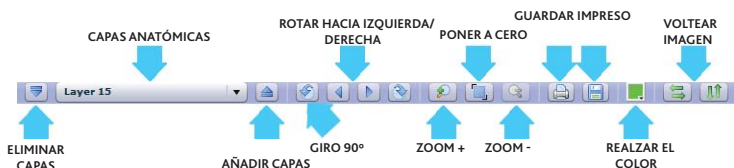
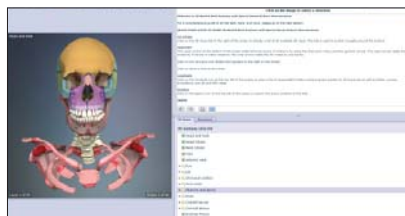


- **Anatomía** – Modelos de anatomía 3D interactivos
- **MRI** – Anatomía transversal vinculada a MRI en 3 planos; axial, coronal y sagital.
- **Diapositivas** – Ilustraciones y diapositivas en 2D (fotografías clínicas, disecciones, etc)
- **Películas** – clips de película
- **Animaciones** – Secuencias animadas

## Anatomía

El apartado de anatomía contiene los modelos 3D interactivos. Aparecerá una vista predeterminada en el panel de visualización cuando abra un título por primera vez.

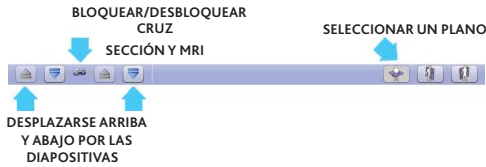
- Puede seleccionar una vista de la lista en el panel inferior derecho
- Una vez que la vista que ha seleccionado ha aparecido en el panel de visualización, podrá usar las funciones interactivas para **añadir/eliminar capas, rotar y etiquetar** cualquier estructura visible



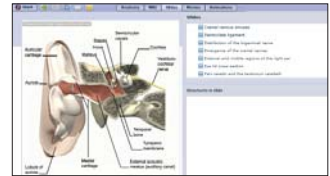
- Si hace clic y destaca cualquier estructura, el texto relacionado aparecerá en el panel superior derecho
- Los vínculos a cualquier clip de vídeo/diapositiva aparecerá como texto subrayado y puede abrirse haciendo doble clic sobre ellos, abriendo una nueva ventana
- Utilice las funciones **imprimir** y **guardar** en la parte inferior de la pantalla para exportar cualquier imagen en 3D

## Sección y diapositivas MRI

- Compare secciones cruzadas etiquetadas de nuestros modelos en 3D con MRI equivalente en 3 planos
- Seleccione un plano, después pase por todas las capas disponibles.
- Todas las estructuras visibles están etiquetadas en la sección transversal y aquellas que son lo suficientemente grandes para ser visibles están etiquetadas en el IMR

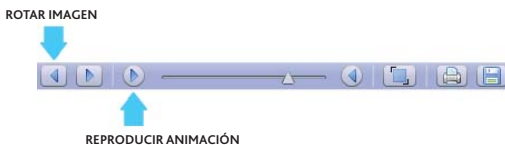
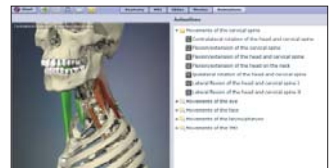


- Elija una diapositiva del menú en el panel superior derecho para verlo en el panel de visualización de la izquierda
- Utilice las funciones de **imprimir** y **guardar** en la parte inferior de la pantalla para exportar la imagen






## Películas y animaciones


- Seleccione un clip de película del menú en el panel superior derecho para visualizarlo
- **Reproducir** la película para visualizar el panel en la izquierda
- Utilice la función **guardar** para exportar el clip como un .mpg
- Seleccione una animación del menú en el panel superior derecho para visualizarla
- **Rotar, etiqueta y reproducir** las animaciones 3D
- Utilice la función **guardar** para exportar el clip como un .mpg



## Imprimir, guardar y utilizar imágenes

- Encuentre la imagen 3D que desee utilizar
- Utilice los iconos **imprimir** y **guardar** para las imágenes y los textos  
- Si utiliza  **guardar** la imagen en una carpeta de su disco duro poniendo un título o referencia,
- la imagen se guardará como archivo jpg que podrá usarse en PowerPoint™, Word™, etc.

## Exportar clips de vídeo o animaciones

- Los clips sólo pueden guardarse
- Utilice la función **guardar** para  guardar los vídeos y animaciones como archivos .mpg

## Uso de imágenes

- **El uso NO COMERCIAL** de las imágenes está exento del pago de derechos en el uso educativo privado por medio de presentaciones en PowerPoint, educación al paciente y conferencias
- Cualquier **USO COMERCIAL O PÚBLICO** de las imágenes, incluido en libros, sitios web, vídeos, DVD o cualquier otra inclusión de las imágenes en cualquier dominio público (por ej. publicidad) estará sujeto al permiso formal y a una tarifa de licencia adicional para el uso de las mismas.

## Información adicional

- Recuerde: Asegúrese de que usa el botón **LOG OFF [DESCONEXIÓN]** para finalizar su sesión o no podrá volver a entrar hasta pasado el intervalo de espera (el periodo límite predeterminado es de 15 minutos)
- Si tiene alguna duda, póngase en contacto con el servicio de Asistencia al cliente de Ovid en [support@ovid.com](mailto:support@ovid.com)