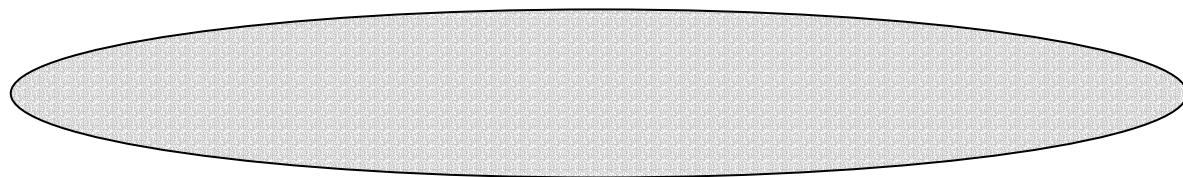


ProCite®



Guía ProCite® 5.0





INDICE

0. ProCite® 5.0	3
1. Funciones básicas en el uso de ProCite	4
1. 1. Crear una base de datos	4
1. 2. Operar con una base de datos preexistente	4
1. 3. Previsualización de registros	5
1. 4. Acceso a los registros	6
1. 5. Búsqueda y recuperación de información	6
1. 6. Copiar un registro de una base de datos a otra	7
2. Introducción de datos	8
2. 1. Editar referencias manualmente	8
2. 2. Importar registros de otra base de datos	9
2. 3. Importar datos desde una página Web	10
3. Formatos de Salida	10
3. 1. Listas impresas	11
3.2 Intercalar citas y bibliografía desde un procesador de textos (Word)	11
3.3 Generar bibliografía a pie de página	12
4. Otras características	12
4. 1. Detección de registros Duplicados	12
4. 2. Ordenación de la base de datos	13
4. 3. Control de autoridades	13
4. 4. Creación de Grupos	13
4.5. Formatos de visualización	14
4.6 Formatos de Exportación e Importación de datos (Bibliolink II)	15

0. ProCite® 5.0

ProCite® es un gestor de bases de datos documental producido por ISI ResearchSoft! que se adapta al trabajo más exigente del investigador y del documentalista. El programa dispone de una amplia variedad de formatos de entrada y salida, esta característica, junto a la facilidad de uso, hace del mismo uno de los programas de gestión de bases de datos más populares

ProCite es de gran efectividad para la gestión de las referencias bibliográficas con las que trabaja el investigador, ya que pueden importarse directamente desde el procesador de texto, tanto para insertar citas en el texto, como para elaborar una bibliografía al final del mismo. También es adecuada para mantener una base de datos de referencias bibliográficas en línea o editarla en CD-ROM

Otra característica de este gestor es la posibilidad de utilizar y definir cientos de formatos diferentes : Monografías, artículos de revista, fotografías, mapas, cartas, manuscritos, películas, patentes, informes.... etc.

ProCite permite trabajar con licencia multi-usuario en una red distribuida, lo que posibilita que varios operarios trabajen de manera simultánea con la misma base de datos.

Importar datos de programas similares como EndNote o Reference Manager, para ello lleva el **programa BiblioLink II** que permite crear o modificar plantillas para la importación o exportación de archivos de otras bases de datos.

Cuando instalamos ProCite encontramos una serie de directorios y subdirectorios con información estructurada

- **Archivos del programas** : C:\Program Files\ProCite5
- **Bases de datos:** C:\Program Files\ProCite5\Database
- **Formatos:** C:\Program Files\ProCite 5\Forms
- **Listado de revistas:** C:\Program Files\ProCite5\Lists
- **Estilos de salida:** C:\Program Files\ProCite5\Styles
- **Configuración de archivos de importación:** C:\Program Files\ProCite5\Config
- **Configuración de archivos de exportación:** C:\Program Files\ProCite5\Download
- **Configuración de programas de Internet:** C:\Program Files\ProCite5\BkwrAPIÇ

Las bases de datos generadas con ProCite llevan la extensión PDT y los índices de las mismas PDX

Cuando instalamos ProCite genera en el menú de herramientas del el procesador de textos, una serie de utilidades que nos permiten trabajar desde éste con ProCite

1. Funciones básicas en el uso de ProCite

1. 1. Crear una base de datos

Desde el menú vamos a la opción **File**, seleccionamos **New**, nos pide un nombre y donde la Ubicamos, y a continuación un cuadro para que introduzcamos las características de esa base. Posteriormente en **Database** elegimos **New Record**, y desde allí elegimos el formato (**Workform**) que deseamos para introducir los datos.

1. 2. Operar con una base de datos preexistente

Cuando trabajamos con una base de datos preexistente, lo primero que nos encontramos al ejecutar ProCite es un panel en el que se recoge la lista ordenada alfabéticamente por autor de los registros existentes en la base de datos. Por defecto nos aparece: Author, Title, Date

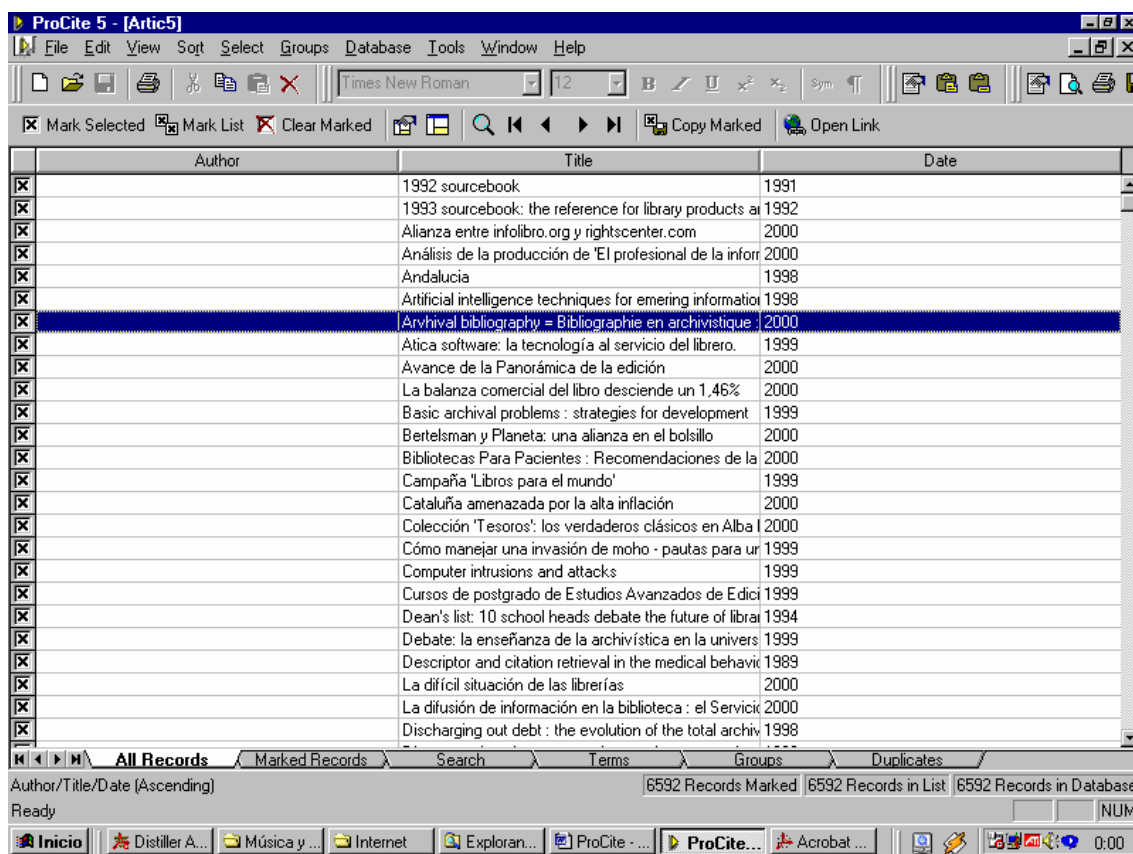


Fig. 1 Base de datos. Información abreviada

Si deseamos que nos muestre otro *orden distinto* deberemos pulsar en la pestaña superior, y estos registros nos aparecerán ordenados en función del criterio elegido: date por fecha. Para modificar el tipo de orden (Ascendente, Descendente, así como otros ordenes secundarios, deberemos ir al menú:

- 1º Sort
- 2º Configure Sort

Esta **información abreviada** podemos modificarla, para que nos muestre aquellos datos que nos resultan de mayor utilidad. Por ejemplo cuando trabajamos con artículos de revista, nos interesa que nos muestre el título de la revista, el volumen, el número y año de la misma. Esto lo hacemos acudiendo al menú y pulsando:

- 1º. View
- 2º Configure Record List

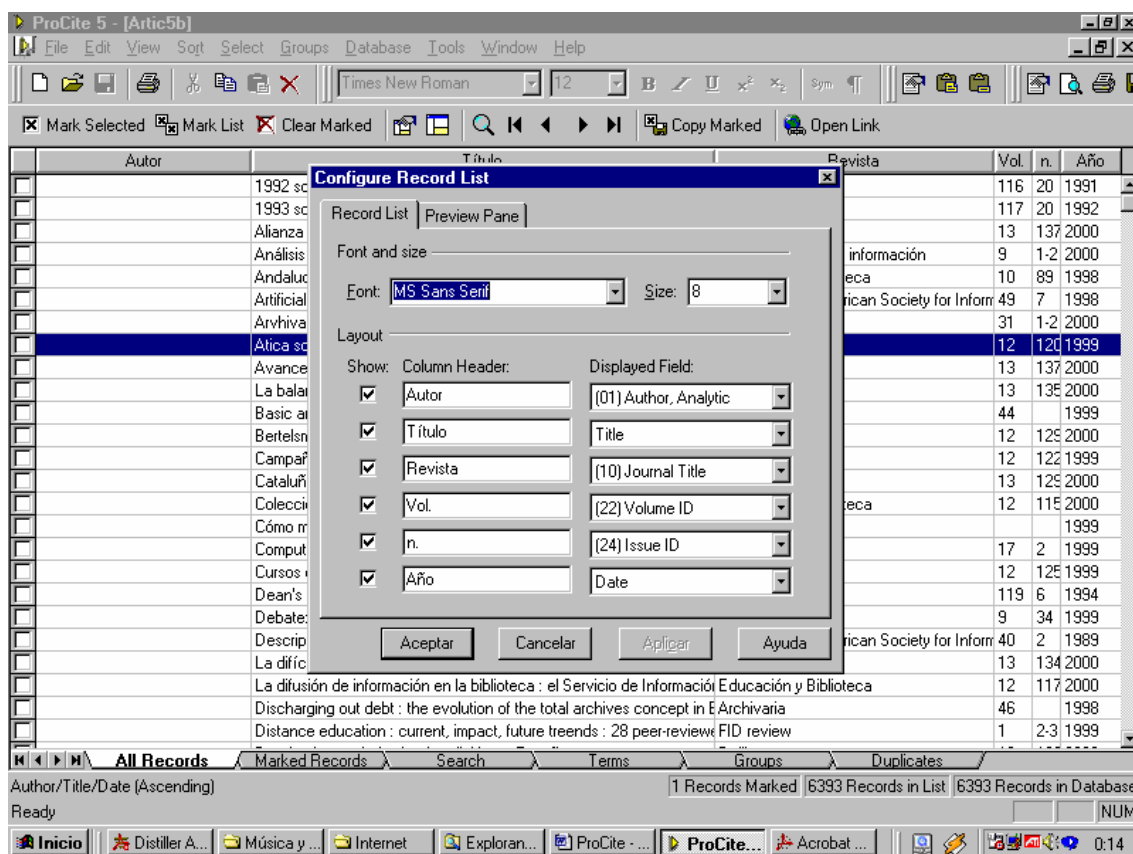


Fig. 2. Modificar Lista de Registros

1. 3. Previsualización de registros

Otro aspecto a considerar es poder visualizar un registro formateado. Es decir, tal como quedará en función del estilo que tengamos definidos. Para ello vamos a

- 1º. View
- 2º Preview Pane

1. 4. Acceso a los registros

Para acceder a uno de los registros visualizados nos pondremos sobre él con el ratón (o con el cursor), lo señalizamos y tecleando Intro nos mostrará la información completa del mismo

Con las Fechas Iremos adelante → y atrás ←. Al primer registro |← y al último →

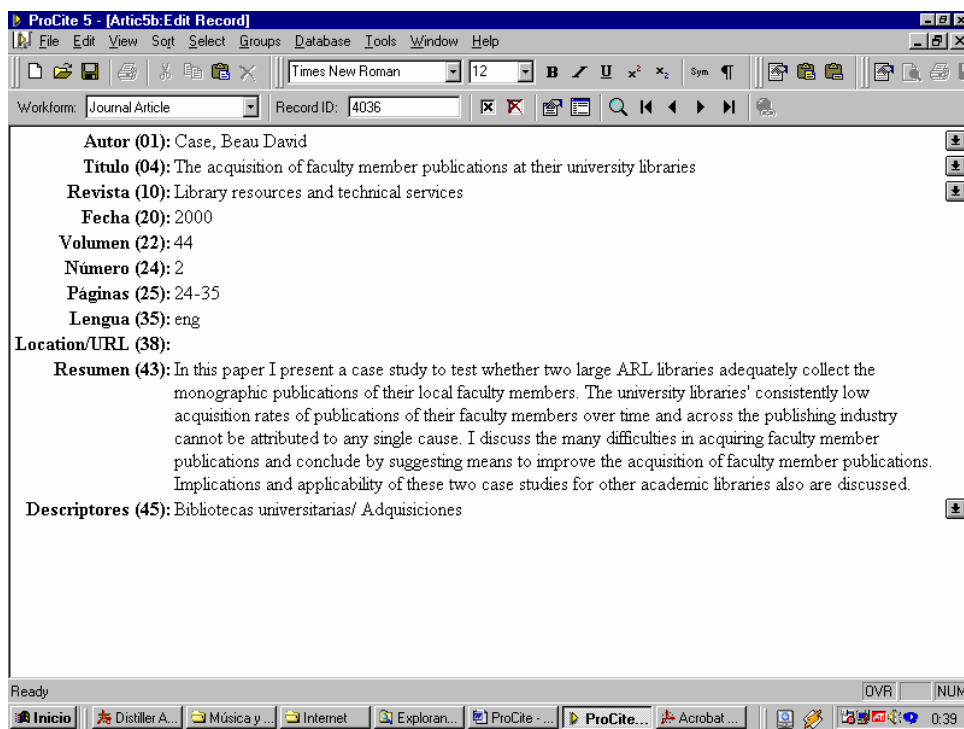


Fig. 3. Registro completo

1. 5. Búsqueda y recuperación de información

Para efectuar una búsqueda en una base de datos ya existente iremos a la pestaña que en la parte inferior indica **Search**

Desde aquí podemos hacer una búsqueda en lenguaje natural introduciendo simplemente el término objeto de nuestro interés

P. ejemplo: Bibliobuses

Para definir búsquedas más precisas la base de datos nos permite construirlas teniendo unos conocimientos mínimos en la elaboración de estrategias de búsqueda a través de los botones de búsqueda. Empezando por la introducción del campo de búsqueda **Insert Field**, luego el operador correspondiente **Operators** =, > < AND, OR NOT, Contains, y por último la introducción de los términos aceptados **Insert Term**, que proporciona acceso a los términos objeto de indización

Keywords = "Bibliotecas universitarias" AND Keywords = "Adquisiciones"

Lo que permite construir una estrategia de búsqueda muy precisa y atinada, y a partir de esta generar una bibliografía impresa, o enviarla a un archivo de texto con diferentes opciones en formatos de salida y exportación.

También nos posibilita guardar estas expresiones de búsqueda para por ejemplo realizar tareas de DSI, estas se almacenan con la opción **Expresions**, de manera que cuando nos soliciten de nuevo esta búsqueda no haga falta construirla de nuevo.

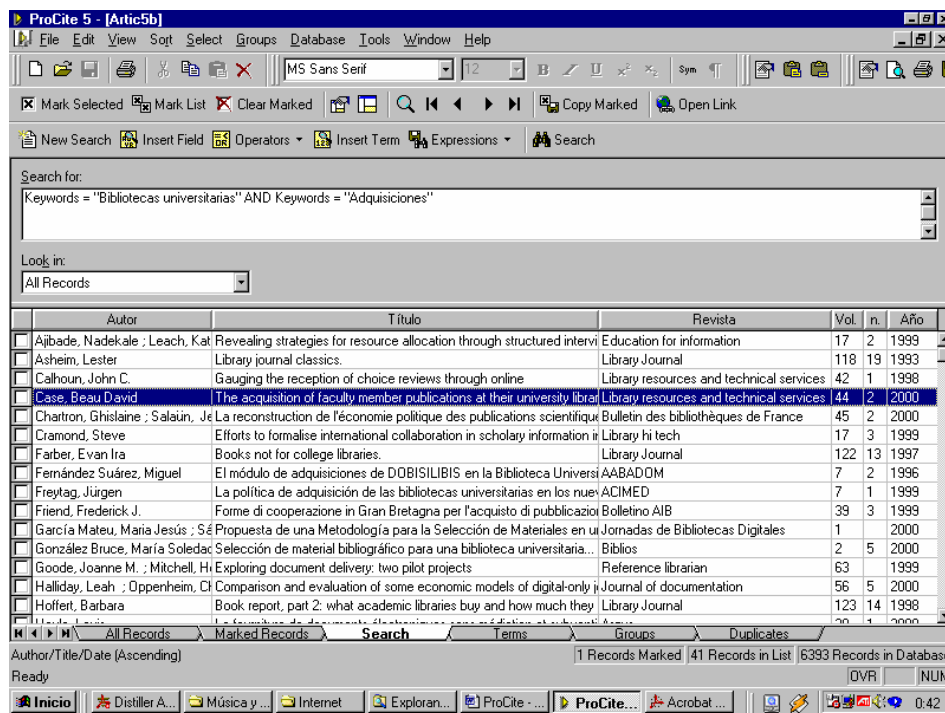


Fig. 4. Búsqueda bibliográfica

1. 6. Copiar un registro de una base de datos a otra

Se abren las dos bases de datos, se dispone la información en cascada, se selecciona el registro, y se arrastra el registro de una a la otra

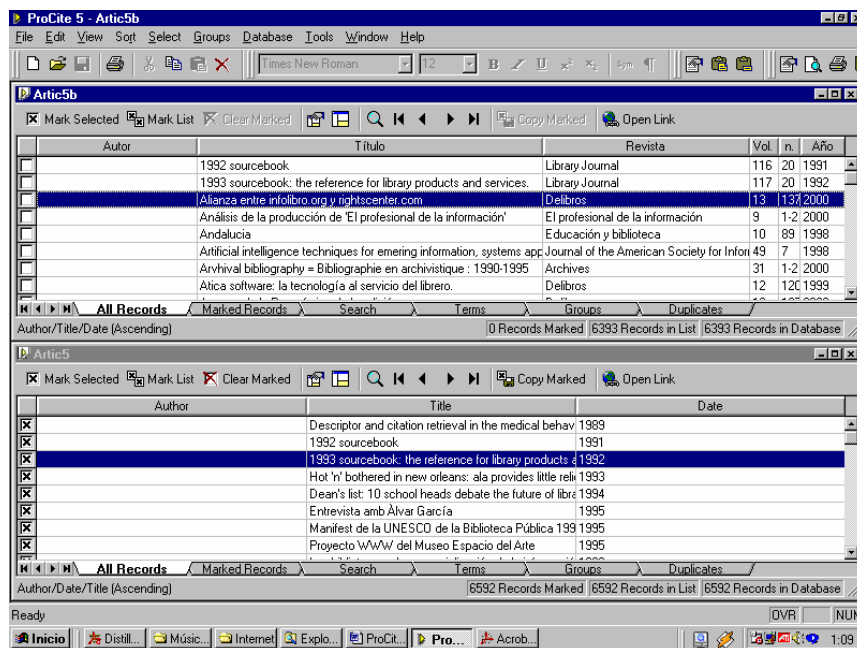


Fig. 5. Copiar registro

2. Introducción de datos

Los datos se pueden introducir de las siguientes formas:

- Editando las referencias manualmente
- Importando referencias de otras bases de datos en CD
- Capturar información desde una página Web

2. 1. Editar referencias manualmente

Para añadir un nuevo registro elegimos en el menú **Database**, la opción **New Record**, posteriormente el formato (**Workform**) que mejor se ajuste a la información que vamos a introducir "Journal Article, Web Page, Manuscript, Map... etc. e introducir la información de cada uno de los campos.

Para introducir las referencias manualmente deberemos de escribirlas, pero la base de datos nos ayuda en esta tarea a través de las posibilidades que nos proporciona por medio del control de autoridades y el arrastre de campos

El control de autoridades se gestiona en función de varios índices a los que podemos acceder estos son: Autores, Títulos, Revista, Materias

Esta información la podemos recoger desde los índices a los cuales accedemos a través de una flecha desplegable, que permite abrir, y seleccionar la información sin tener que teclearla previamente. Esta función homogeniza y unifica la base de datos, de manera que no introduzcamos información duplicada bajo diferentes formas. En los índices nos podemos desplazar tecleando las primeras letras del término hacia el que queremos ir.

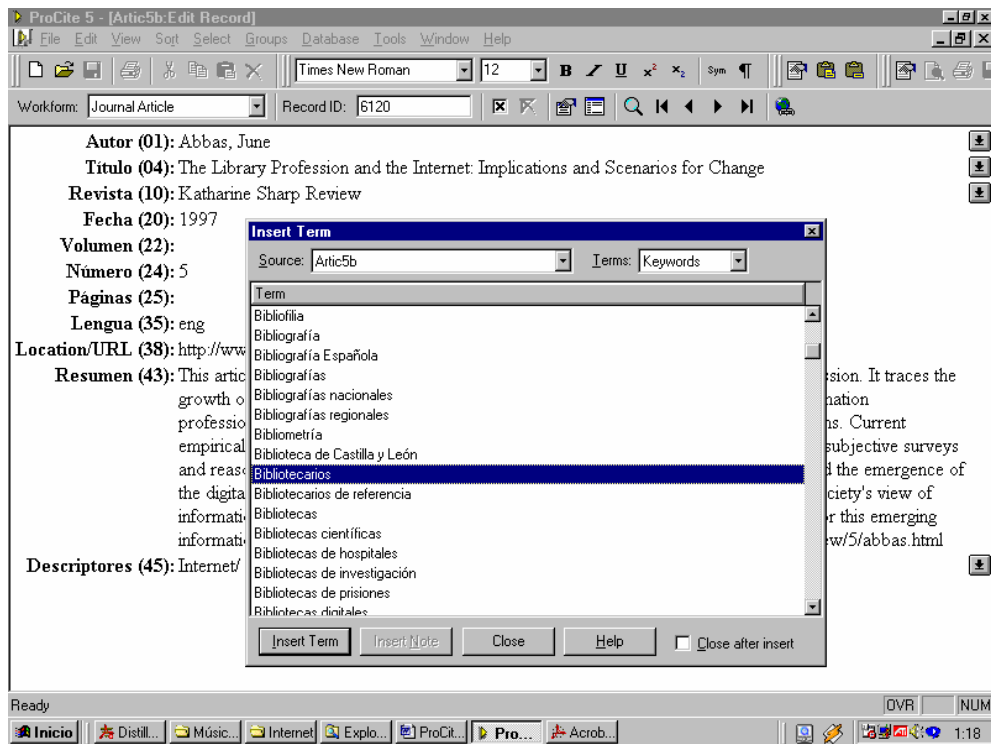


Fig. 5 Control de autoridades

Para **arrastrar la información de los campos anteriores**, como podría ser una revista, en la que de un campo a otro recogemos información duplicada tal como el título de la revista, volumen, número, año, lengua... teclearemos **F5**

2. 2. Importar registros de otra base de datos

La herramienta para importar registros de otras bases de datos a ProCite es BiblioLink II que permite configurar los formatos de exportación para determinar cuales archivos podemos transferir, y que campos son los que nos interesa transferir

Para proceder a esta operación iremos a la barra de Herramientas (**Tools**) y allí escogeremos **Import text File**, Luego en **File Type** elegiremos **Target**, y a continuación elegimos la base de datos de la que procede la información, por ejemplo Silver Platter, y pulsamos **Transfer**

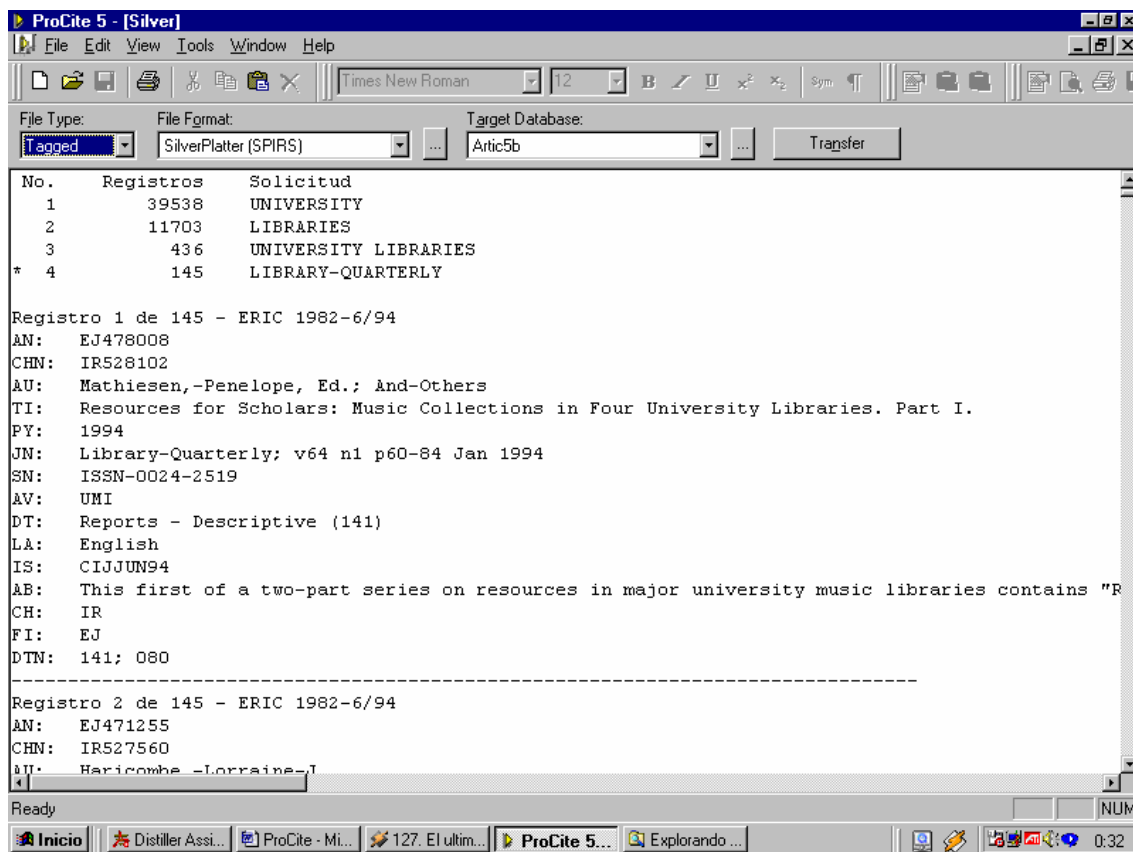


Fig. 6 Importación de datos

Otra opción es **importar registros desde una base de datos en Línea**, ProCite proporciona el acceso a Medline a través de OVID Technologies. Para poder hacer esta operación iremos a la opción **Tools** del menú, seleccionamos Internet Search. En el botón **HOST**, nos aparecen las diferentes bases disponibles para poder importar datos. Desde aquí podremos incluir nuevos host y bases de datos.

Se trata de un auténtico protocolo **Z39-50** en el cual podemos seleccionar el catalogo o catálogos desde los cuales vamos a buscar e importar esa información a nuestra base de datos.

2. 3. Importar datos desde una página Web

Desde el menú de herramientas podemos seleccionar la opción **Import Web Page**, que nos recoge en la base de datos la información de la página, generalmente el título y la dirección URL (38), en el formato "Web page", de manera que si lo grabamos nos posibilita tener esa información y abrir la página con la opción **Openk Link**.

3. Formatos de Salida

ProCite da la posibilidad de generar archivos de salida en tres formatos distintos:

- Formato de impresión

- Formato de Archivo
- Formato de Exportación

3. 1. Listas impresas

Para imprimir una bibliografía directamente de ProCite. Debemos generarla a partir de un listado de registros determinado, ya sea el listado de todos los registros, los marcados, a partir de una búsqueda documental, o el listado de un término de búsqueda

Para ver el listado que nos genera ProCite deberemos ir al menú **File** y a continuación **Print Bibliography**, que nos generará una previsualización del listado que saldrá impreso. Desde esta pantalla de previsualización podremos configurar como queremos ese listado o archivo:

1°. Podremos elegir si queremos ver todos los archivos, o los marcados, los pertenecientes a un Grupo (Opción **Show**)

2°. Podemos elegir el Estilo de Salida, hay más de 500 estilos ANSI, MLA, AIAA (Opción **Output Styles**)

3°. En **Configure** también podremos elegir el Estilo, El encabezamiento del listado, el orden por autor, título... Si vamos a incluir número de referencia, espaciado y márgenes, Los campos que deseamos incluir en el mismo, tipo y tamaño de la fuente.

4° Por último podemos optar entre imprimir (**Print**) o salvar en un archivo (**Save**) el listado que visualizamos en la pantalla

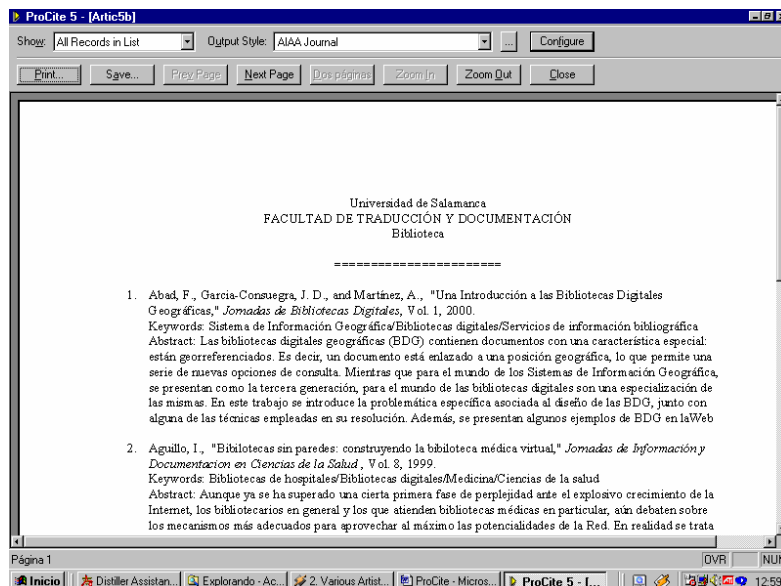


Fig. 7 Previsualización de la impresión

Otra opción es crear una bibliografía con encabezamientos **Print Subject Bibliography**, cuando elegimos esta opción nos pide porque aspecto queremos que

nos haga el listado (formatos, Autores, materias, título de revista... etc.), nos generará una lista impresa clasificada por aquellos términos que hayamos elegido

3.2 Intercalar citas y bibliografía desde un procesador de textos (Word)

Como antes habíamos mencionado, al instalar ProCite nos crea una barra de utilidades en el menú de herramientas del Procesador (Word), que nos servirán para trabajar con los datos de ProCite de cara a hacer una cita en el texto o elaborar una bibliografía al final del mismo.

Opciones:

1. **Insertar cita** (Insert Citation) desde el procesador de texto elegimos en la barra de herramientas **ProCite**, y dentro de este menú **Insert citation**, a continuación nos aparecerá un cuadro en el que nos solicita que introduzcamos el término de búsqueda, la base de datos y el tipo de cita. Ejemplo: [Carrión Gútiez 1995 #792]
2. **Insertar solo los registros marcados** (Insert Marked References)
3. **Llamada a la última búsqueda** (Recall Last Search)
4. **Escanear Documento** (Scan Document) comprueba las citas efectuadas en el documento
5. **Generar una bibliografía** (Generate Bibliography). Esta opción nos permite generar una bibliografía al final del documento con las citas del mismo

3.3 Generar bibliografía a pie de página

Para introducir una cita a pié de página en un texto debemos de ir a la opción **Edit** de la base de datos, luego a **Copy Special**, y a continuación a **Copy Formatted Records**, y desde allí pegar la información en el lugar del texto que deseemos. La información de las citas se configura en **Configure Copy Special**

4. Otras características

4.1. Detección de registros Duplicados

La base de datos nos detecta automáticamente aquellos registros que aparecen duplicados (pestaña inferior **Duplicates**) en función de los criterios que nosotros establezcamos, por ejemplo que el autor y el título sean los mismos. Esto lo hacemos en el Menú **Database**, y dentro de este en **Configure Duplicates**

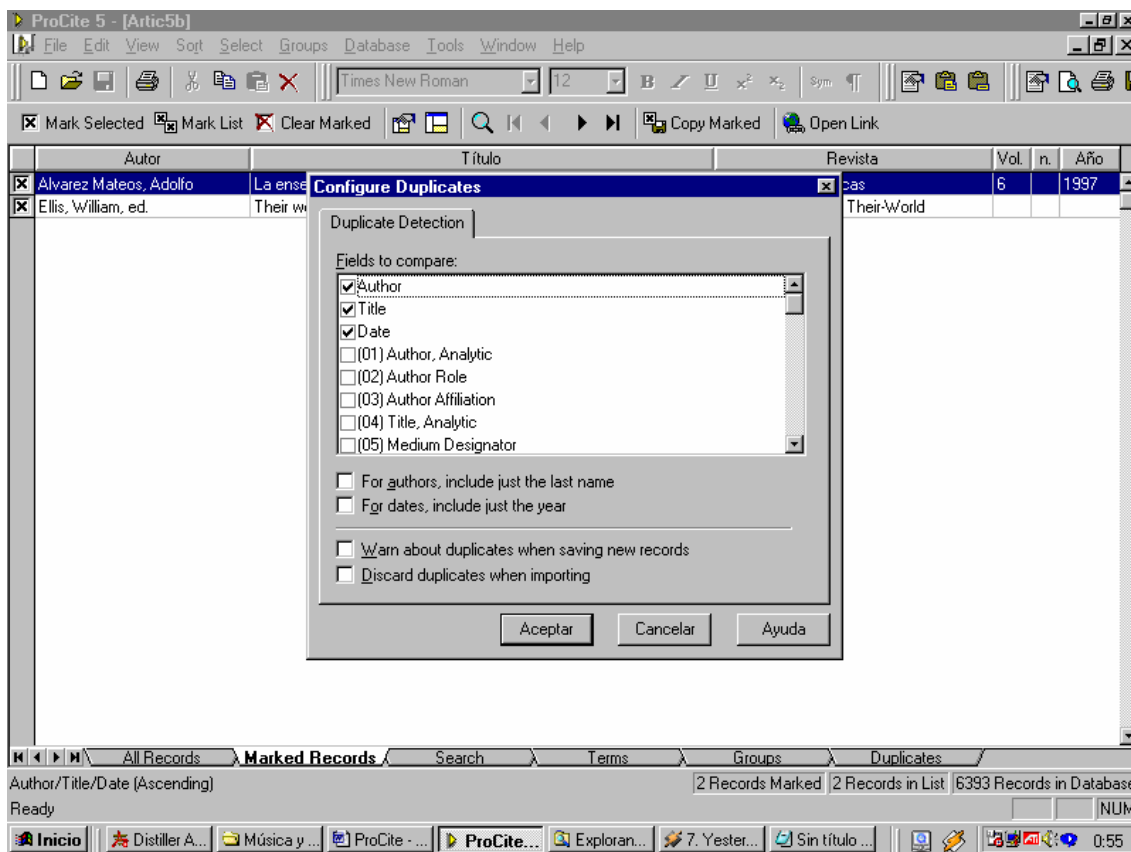


Fig. 8. configuración de la lista de duplicados

4. 2. Ordenación de la base de datos

La ordenación de la base de datos la podemos establecer en función de diferentes criterios que aparecen en el menú en la opción **SORT**, pudiendo configurar los criterios de ordenación ascendente, descendente y campos primarios y secundarios de ordenación. **Configure Shorts.** La ordenación también podemos efectuarla picando cada una de las pestañas que nos aparecen en los registros de información abreviada.

4. 3. Control de autoridades

Una de las pestañas que aparece en la parte inferior es **TERM** si la abrimos nos aparece el listado de los términos de indización: Autor, Titles, Journals, Keywords, y Workforms, nos aparecen en un desplegable, y desde aquí aparece el término y la frecuencia de aparición del mismo. Con lo cual podemos proceder a revisar aquellas autoridades que aparezcan duplicadas o mal escritas y sustituirlas por la opción elegida. Esta operación puede hacerse de manera global marcando los registros que queremos cambiar y en **Database**, dentro de la opción **Edit marked records**, elegir la opción **Global Find/Replace**

4. 4. Creación de Grupos

Podemos crear grupos de registros en base a un criterio para disponer de esa información como si fuera una base distinta. Por ejemplo, cuando una entidad trabaja en dos aspectos o disciplinas, los podemos incluir en la misma base de

datos, pero introducirlos en un grupo para poder operar con ellos separadamente. Esto se hace señalando los registros y en **Groups**, se crea un nuevo Grupo, y se añaden al mismo en función del criterio que consideremos.

4.5. Formatos de visualización

ProCite permite modificar la visualización de los registros, tanto en su formato breve, que es aquella información que vemos en las siguientes acciones: ver todos registros, registros marcados, términos, búsquedas, duplicados y grupos,; como en el caso de los formatos completos.

Para modificar la visualización de la información abreviada vamos a la opción **View**, y desde allí a **Configure Record List**.

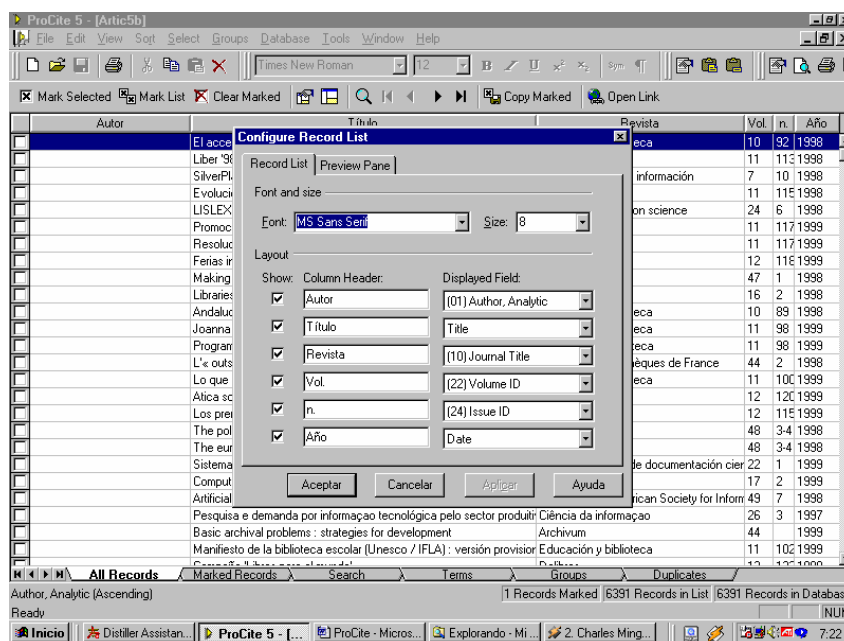


Fig. 9 Configuración de información abreviada

Allí nos aparecerá un cuadro de dialogo en el que podemos introducir los nombres de los campos, fuentes, tamaño de letra y y los campos a los que se refieren.

También podemos modificar los formatos completos de visualización. Desde **File**, a continuación **New**, y allí elegimos **Workform**, desde allí podemos seleccionar los campos que nos interesa visualizar y cambiarlos los nombres

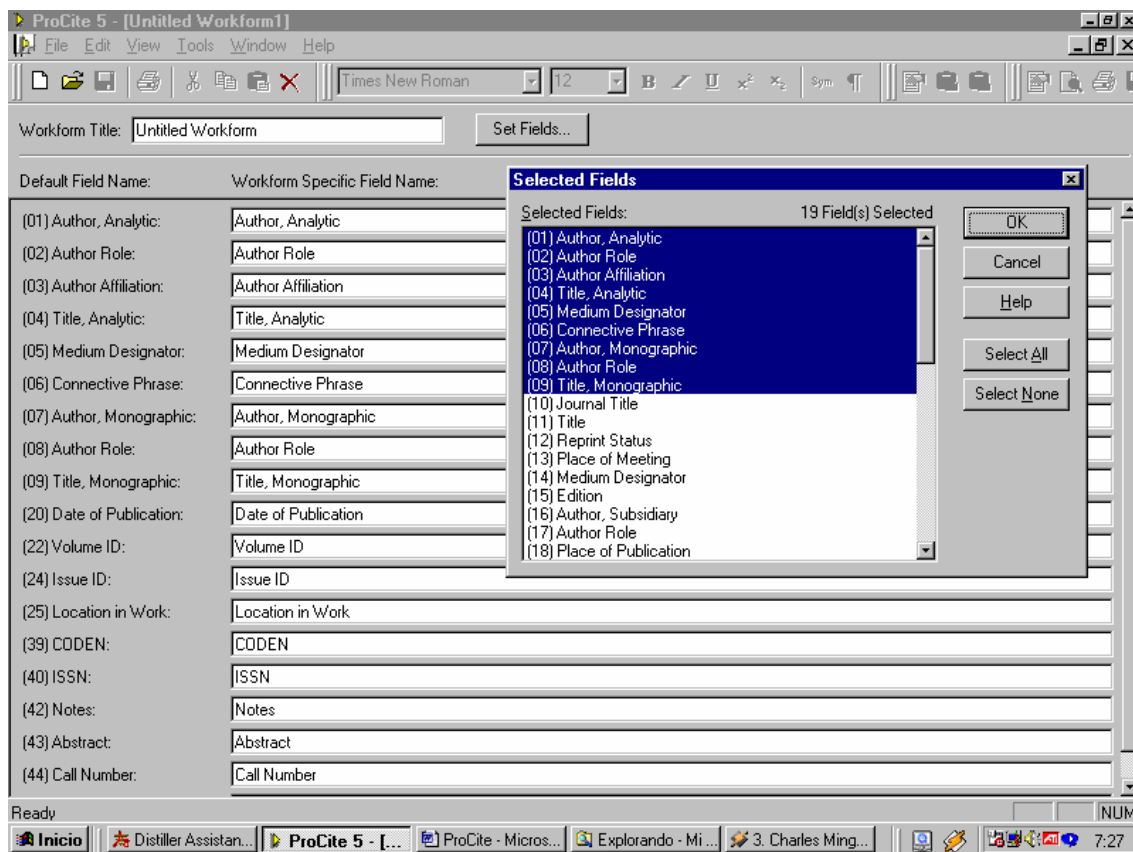


Fig. 10 Configuración de formatos de entrada de datos

4.6 Formatos de Exportación e Importación de datos (Bibliolink II)

Una de las características que hacen de Procite una base de datos abierta a la recepción y transmisión de datos de, y a otros sistemas, viene derivada de la inclusión en su paquete del programa **Bibliolink II**, que permite Importar y exportar datos de texto delimitado (**Delimited**) o predefinido (**Targget**)

Cuando importamos datos en texto delimitado tenemos que establecer una serie de parámetros para expresar si ese texto va delimitado por comas (**Comma delimited**), por tabuladores (**Tab delimited**). Definir por que elementos van a ir separados los campos (comas, retornos de carro, u otros /), y que elemento es el que va a decir al programa que es el fin de un registro; además de indicar si nos va a interesar introducir algunos campos o no como los formatos, números de registro,... etc. Esta posibilidad es de gran utilidad cuando trabajamos con datos de diferentes bases de ProCite.

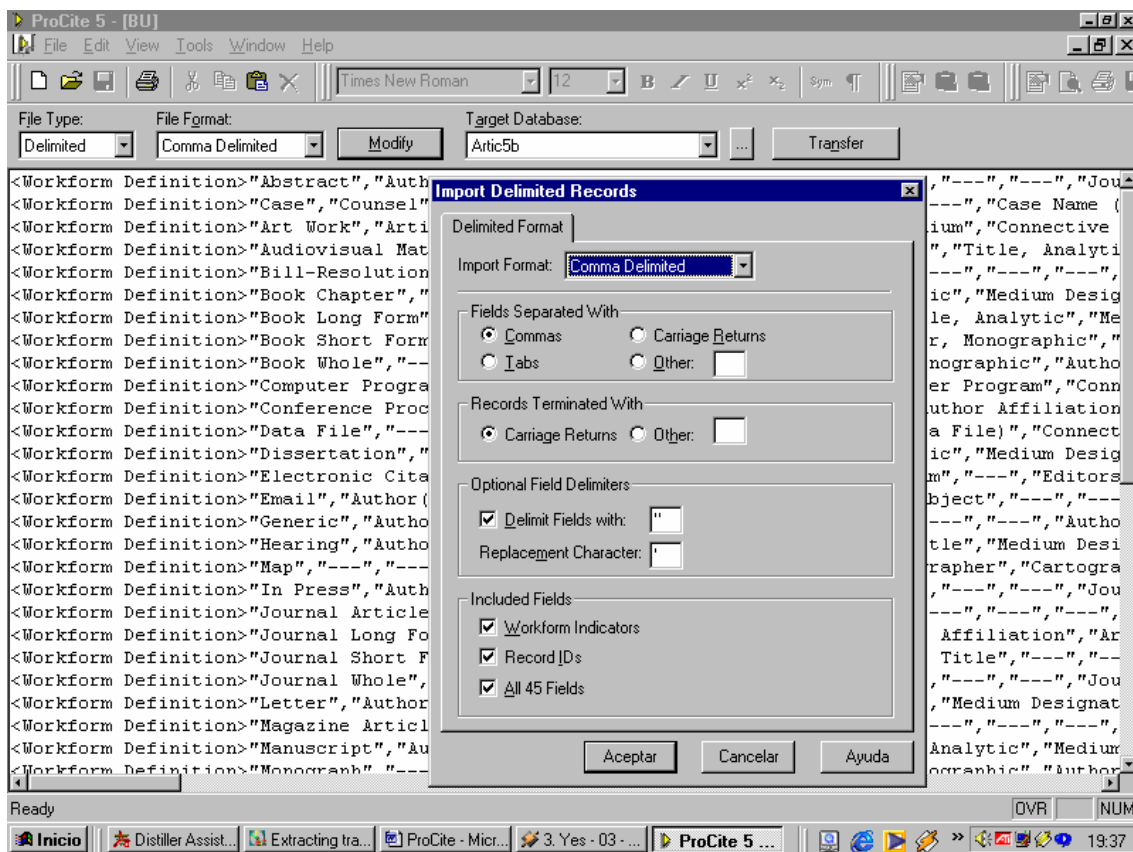


Fig. 11. Importación de datos con texto delimitado

La otra opción es utilizar los formatos de exportación predefinidos (**Targged**). Cuya funcionalidad es la de importar datos de otras bases de datos como las de Silver Platter, Currents Contens, Dialog, Ovid ... etc. La importación se realiza a partir de los datos recogidos durante la búsqueda (**Download**), con esta abrimos en el menú de herramientas (**Tools**) la opción **Import Text File**, y posteriormente en el desplegable elegimos **File Type Targged**. En **File Format** elegimos el distribuidor de la base de datos de la que proceden los datos, y a continuación nos pedirá la base de la que procede la información (ERIC, MLA, LISA...), para posteriormente transferir (**Transfer**) estos datos.

Nosotros también podemos definir formatos de importación, o incluso optimizar los formatos preestablecidos. Esto se realiza ejecutando **Bibliolink II** en este elegiremos la base de la que proceden los datos (Silver Platter, ERIC) y a continuación nos aparecerá un cuadro de dialogo donde nos muestra los campos, el tipo de formato que llevan (texto, numérico, fecha...), y al campo al cual nosotros deseamos volcar la información (Do not transfer, Autor(01)...). Si entramos a la opción **Modify**, podemos modificar estos atributos, definir desde que campo partimos, a cual de ProCite enviamos la información, el tipo de texto, los atributos que lleva por delante y por detrás.

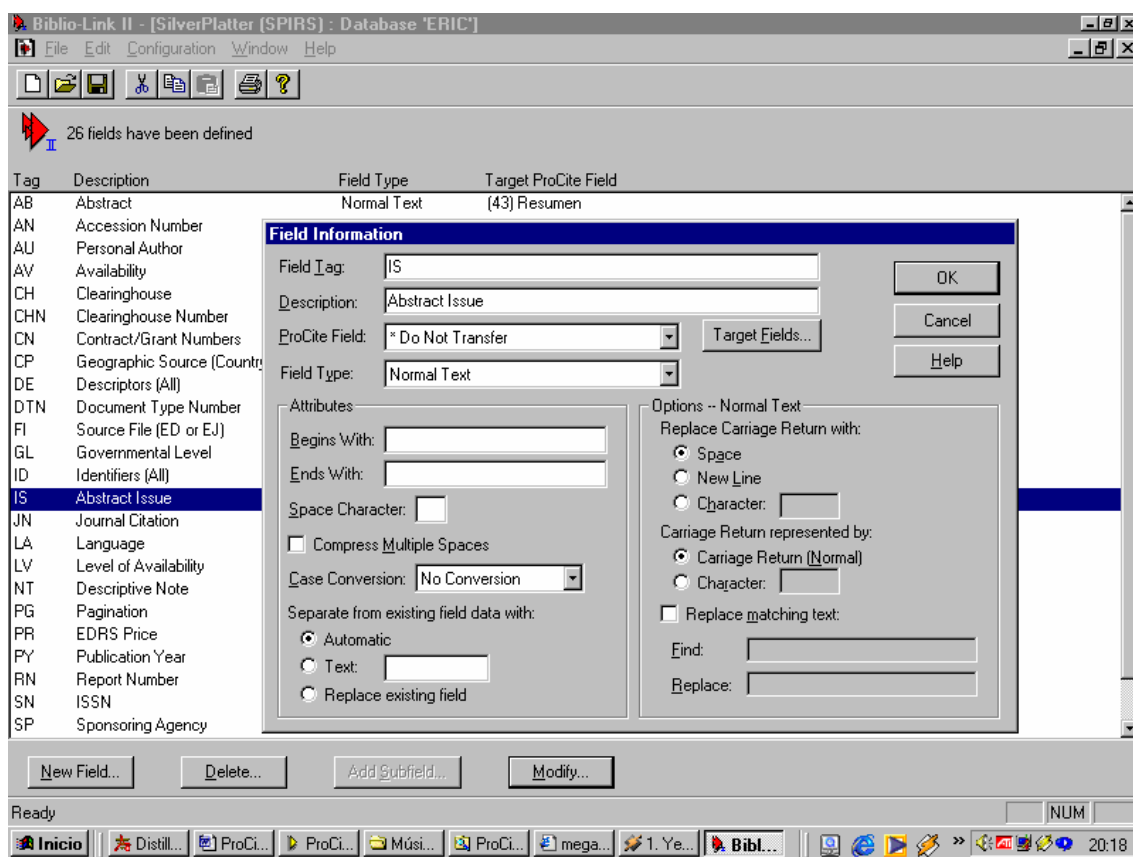


Fig. 12. Configuración de formatos de Importación

BIBLIOGRAFIA

"Les assistants bibliographiques EndNote, ProCite et Reference Manager". *Université of Montreal*, 2004. <http://www.theses.umontreal.ca/formation/lgb-docto-H2006.ppt>

Resumen: Un logiciel de gestion bibliographique permet de gérer sa documentation créer sa base de données bibliographiques personnelle en interrogeant des catalogues de bibliothèques (sauf WriteNote) Interrogeant des bases de données, important des références de diverses sources, soit de façon directe ou indirecte, saisissant manuellement des références

"Curso ProCIOTE 2005". *Universitat de Valencia*, 2005. http://www.uv.es/gimenezv/curso_procite/Curso%20Procite%202005.doc

Resumen: En el desarrollo del trabajo científico, el investigador habitualmente se ve obligado a gestionar una gran cantidad de material informativo de diversos tipos. Este material documental normalmente tiende a crecer de forma incontrolada, de modo que el uso de métodos manuales para gestionar toda esta información se hace ineficiente. Tradicionalmente, los investigadores han recurrido a diversas herramientas informáticas, principalmente gestores de bases de datos de propósito general, para almacenar y gestionar esta información, aunque en los últimos tiempos han aparecido nuevos programas especializados diseñados específicamente para esta tarea: los gestores bibliográficos personales.

"EndNote X: La nueva versión del programa de gestión de bases de datos bibliográficas ya disponible". *softwarecientifico.com*, 2005. <http://www.softwarecientifico.com>

Resumen: En esta nueva versión se presenta una nueva manera de trabajar con ficheros PDF, ahora ya es posible hacer un Copiar-Pegar desde un fichero PDF a un registro de Endnote, ahorrando mucho pasos, y creando directamente un link. Los ficheros PDF se guardaran junto con las referencias de Endnote, y cuando necesite compartir su librería de Endnote con otras computadoras, la nueva opción de comprimir librería creará un fichero de backup fácil de transportar entre distintos PC's.

"FAQ ProcitePodo: preguntas más frecuentes sobre ProCITE". *Universidad de Vigo*, 2006. <http://webs.uvigo.es/servicios/biblioteca/referencia/p-procite.htm>

Resumen: Como trabajo con Procite?, - Que é un "Form" ou "Workform"? - Como podo modificar un "Form" ou "Workform"? - Como podo crear un novo "Form" ou "Workform"? - Como creo unha base de datos bibliográfica persoal? - Como introduzo os datos manualmente na base de datos? - Como podo buscar na base de datos?

"General Instructions For Manually Tagging Formatted Bibliographies using the RefWorks Format.: Converting Access to EndNote, ProCite or Reference Manager". *University of Arizona*, 2005. <http://www.library.arizona.edu/documents/dlist/ManuallyTaggingBibliographies.pdf>

Resumen: In order to import references that have been formatted into a bibliography the references will need to have tags added in order for RefWorks to read (import) the bibliography and parse the data particles into the correct reference types and fields.

"Importar referencias bibliográficas desde las bases de datos de Ebscohost a EndNote/Procite". *Universidad Nacional de Educación a Distancia*, 2005.

<http://biblioteca.uned.es/lenya/bibliuned/live/docpdf/gestorebscobis.pdf>

Resumen: Aunque es posible exportar directamente los registros desde las bases de datos de Ebscohost a su gestor de bibliografías, los resultados son pobres por lo que le recomendamos la opción de IMPORTAR las referencias bibliográficas que previamente se han guardado en un fichero

"Importar registros directamente desde las bases de datos de Web of Knowledge a un gestor de bibliografías". *Universidad Nacional de Educación a Distancia*, 2005.

<http://biblioteca.uned.es/lenya/bibliuned/live/docpdf/gestorwebofknowledge.pdf>

Resumen: Importar registros directamente desde las bases de datos de Web of Knowledge a un gestor de bibliografías. El sistema Web of Knowledge permite exportar directamente referencias bibliográficas desde sus bases de datos a un gestor de bibliografías. Sin embargo, para que esta función se active es necesario que el gestor esté instalado en el mismo ordenador en el que está usted realizando las búsquedas y que haya instalado en este ordenador el apropiado "ISI ResearchSoft export plug-in". Una vez instalado, tiene que configurar su navegador para que reconozca esta utilidad. Una vez hecho esto, puede exportar los registros seleccionados directamente en los gestores EndNote, Procite o Reference Manager.

"Introduction to ProCite". *University of Alberta*, 2005.

http://www.humanities.ualberta.ca/tlc/workshops/procite_handout.PDF

Resumen: ProCite is a bibliographic database; it is an excellent tool to keep track of reading lists, generate printed bibliographies, import reference lists into wordprocessing documents, and assure proper reference formatting in a variety of citation styles. In addition, it can be used to keep notes on a text, keep track of call numbers of frequently used resources, and to conduct library and online-database searches.

"Managing Your Citations with ProCite 5: A Faculty Exploratory". *Knowledge Navigation Center Workshop*, 2005. <http://www.lib.umich.edu/knc/howto/citation/procite5new.pdf>

Resumen: This guide is used as a companion to the University Library workshop, Managing Your Citations with ProCite. ProCite is a database program designed specifically for managing and formatting bibliographic citations. The guide outlines the basic commands and features of ProCite 5 and covers the following topics

"Manual Procite 5". *Institute for Scientific Information* , 2005, pp. 1-538.

<http://www.procite.com/support/docs/Procite%205%20Manual.pdf>

Resumen: ProCite efficiently manages large databases containing thousands of variable length records, and encompasses many different types of material. Unlike a general purpose database program, no database designer programming is required

"ProCite". *softwarecientifico.com*, 2005. <http://www.softwarecientifico.com/paginas/procite.htm>

Resumen: Características fundamentales del gestor de referencias bibliográficas ProCITE: Almacenamiento, integración con Internet, capacidad de almacenamiento, requerimientos técnicos...

"ProCite 5 (Windows) Information Page". *University of Alberta Libraries*, 2006.

<http://www.library.ualberta.ca/subject/healthsciences/procite/index.cfm>

Resumen: ProCite is bibliographic management software that allows users to create electronic records of the references they use in their writing and research. Information can be entered into ProCite databases manually, but a time-saving feature of ProCite is that it permits references retrieved from periodical database searches and saved as text files to be imported automatically using import filters that come with the program. A ProCite feature called "cite while you write" allows users to automatically create bibliographies and lists of references in word processing files.

"ProCite – BiblioLink". *Université du Québec à Trois-Rivières*, 2005.

<http://www.uqtr.ca/biblio/procite/procite50.pdf>

Resumen: Procédures relatives à la conception d'un fichier de structure de données et d'un fichier de configuration servant au transfert de notices bibliographiques tirées de bases de données commerciales vers ProCite 5.0 ainsi qu'à la conception de fichiers de styles pour l'affichage et l'impression de bibliographies

"ProCite Users Electronic Discussion List ". *Indiana University* , 2005.
<http://www.indiana.edu/~librcsd/procite/>

Resumen: This is the web page for "The Personal Bibliographic Software Discussion List," established by Mark Day on April 14, 1992. There were 841 members as of September 10, 2003. A text version of this document used to be posted to the PROCITE list periodically, but now reference is simply made to the web document. To participate in list discussions you must join the list. However, anyone may review our archives for topics of interest and all list procedures can now be done from this archives page. Official updated ProCite content and program files can be found at the ProCite Support & Services web page. I have collected and created a variety of configuration files (see web link above) for use with the major databases available through the Indiana University Libraries. These supplement files are lacking from the ProCite program. Other sources for such files, and for comparative evaluations and training materials may often be found by searching the archives or by following the links provided under topics I (News) and V (Related Resources) listed below.

"ProCite V. 5 : Step by Step Guided Tour ". *trc.ucdavis.edu*, 2006.
http://trc.ucdavis.edu/jawelsh/BibManagement_Tutorials/ProCite.htm

Resumen: ProCite V. 5 : Step by Step Guided Tour

"Procite version 4 reviewed". *Biblio Tech Review*, 1999. <http://www.biblio-tech.com/html/procite.html>

Resumen: Procite looks and feels like a real Windows Desktop application with all of the modern accoutrements of style – floating dockable tool bars, sculpted buttons, tooltips and other good usability features. It is also a very competent PBM and scores highest in the comparison tables – but it does have its drawbacks and any prospective purchaser should double check that some of the drawbacks do not disqualify it in their particular circumstances

"Reference Manager 11 ya a la venta: La nueva version hace de este programa la herramienta ideal para el manejo de bases de datos bibliográficas". *softwarecientifico.com*, 2005.
<http://www.softwarecientifico.com/paginas/referencemanager.htm>

Resumen: Referente Manager 11 proporciona nuevas maneras de ver y compartir sus conjuntos de referencias.

"Reference Manager Guide". *University College Cork*, 2004
<http://booleweb.ucc.ie/databases/guides/refman/refman.htm>

Resumen: Bibliographic references on any subject come from a wide variety of sources. Traditionally, researchers have noted references by hand and stored them on cards. This task becomes time-consuming as the number of references grows. Today references are commonly discovered in electronic databases like the Library Catalogue and the ERL and BIOMED database services.

"RefWorks: manual de usuario". *Doc6*, 2005.
http://bib.us.es/Novedades/FicherosAdjuntos_Novedades/bib_4/Manual%20de%20Usuario.doc

Resumen: Con RefWorks de CSA puede crear su base de datos personales importando referencias de

bases de datos en línea. Puede usar estas referencias para sus artículos y darles el formato bibliográfico adecuado, en pocos segundos. Puede acceder a RefWorks a través de múltiples plataformas: Windows, Mac, Unix, etc.

"**Tabla Comparativa entre Endnote, ProCite y Reference Manager**". *softwarecientifico.com*, 2005.
<http://www.softwarecientifico.com/paginas/comparativa.htm>

Resumen: Tabla con Tabla Comparativa entre Endnote, ProCite y Reference Manager: organización de referencias, sistema de almacenamiento, formatos bibliográficos, búsquedas en línea, acceso a las referencias... etc.

"**Using Endnote7 With WSU Library Databases**". *Washington State University*, 2006.
http://www.wsulibs.wsu.edu/presentations/doug_calman/Endnote7WithWSULibraryDatabases.ppt

Resumen: EndNote7 is a citation manager, or bibliographic database manager. You can enter bibliographic data for a variety of media (books, articles, URLs, electronic resources, etc.) then sort the references and create bibliographies in different output styles such as MLA or APA. Share EndNote7 libraries with colleagues.

"**Using ProCite 5: A Guided Tour**". *Procite*, 2006.
<http://www.procite.com/support/docs/ProCite%205%20Guided%20Tour-2004.pdf>

Resumen: This chapter guides you through basic ProCite functions, including entering information into a ProCite database, sorting records, searching a database, printing bibliographies, and citing references within Microsoft Word or WordPerfect.

"**¿Cómo Utilizar Refworks?**". *Universidad Complutense de Madrid*, 2005.
<http://www.ucm.es/BUCM/odo/doc6212.pdf>

Resumen: Explicar cómo gestionar una bibliografía personal mediante Refworks. • Aprender a insertar citas en un artículo y a crear su bibliografía correspondiente a través de Refworks.

Arencibia, J., Araújo Ruiz, J. A., and Torricella Morales, R. G., "**La nanotecnología como disciplina científica un estudio bibliométrico del web of science en el período 1987- 2004**". *ACIMED*, Vol. 13, No. 4, 2005. http://bvs.sld.cu/revistas/aci/vol13_4_05/aci04405.htm

Resumen: Se estudiaron bibliométricamente los artículos que abordan la Nanotecnología como disciplina científica indizados en el Web of Science. Para la búsqueda, se utilizó el término 'Nanotechnology' en cualquiera de los campos de las bases de datos producidas por el Institute for Scientific Information de Philadelphia. Se obtuvieron 1 809 registros de artículos que se descargaron en formato texto e importaron luego a un fichero del programa EndNote, con vistas a elaborar los índices de frecuencia de las variables estudiadas. Se identificaron los autores, revistas y áreas geográficas más productivas; en este último aspecto, se evidenció el protagonismo de los Estados Unidos, Alemania, Japón y el Reino Unido. Se observó un crecimiento exponencial del total de artículos y ello, es una prueba de la explosión que ha experimentado esta novedosa disciplina durante los últimos años. Asimismo, se analizaron las colaboraciones bilaterales y multilaterales entre los países para el desarrollo de investigaciones nanotecnológicas y se valoraron las potencialidades de la Nanotecnología como disciplina científica para los próximos años.

Arencibia Jorge, v. and Téc. Ligeya Perezleo Solorzano1 y Ing. Juan A. Araújo Ruiz , "**Experiencias preliminares del Centro Nacional de Investigaciones Científicas en el uso del ProCite para la implementación de servicios de alto valor agregado**". *ACIMED*, Vol. 11, No. 6, 2003. http://bvs.sld.cu/revistas/aci/vol11_6_03/aci14603.htm

Resumen: La gestión y análisis de los resultados de las búsquedas realizadas en las bases de datos bibliográficas posibilitan la organización de la información y el descubrimiento de sus patrones de comportamiento. Procite, un software diseñado por el Institute for Scientific Information de los Estados Unidos, es precisamente un instrumento reconocido por su utilidad en este sentido. Se exponen las experiencias de la biblioteca del Centro Nacional de Investigaciones Científicas en el uso del mencionado programa para el suministro de servicios de información con un alto valor agregado. Se comentan sus utilidades para los profesionales de la información y la gestión de las bibliotecas científicas y técnicas. ProCite es una aplicación ideal para analizar el comportamiento cuantitativo de diversas variables en un flujo de información específica.

Armenteros Vera, I. and Alfonso Sanchez, I., "**Los gestores personales de bases de datos bibliográficas: conoce usted qué es y cómo se maneja el Procite**". *ACIMED*, Vol. 12, No. 2, 2004. http://bvs.sld.cu/revistas/aci/vol12_2_04/aci06204.htm

Resumen: Se ofrece una panorámica general sobre el surgimiento de los gestores personales de bases de datos bibliográficas, sus funciones, tipos y particularidades. Se exponen detalladamente los procesos de captura de datos, los mecanismos para la creación de las bases de datos, la búsqueda de información y la entrega de bibliografías realizadas de acuerdo con los formatos bibliográficos más utilizados a escala internacional.

Armenteros Vera, I. and Alfonso Sánchez, I., "**Los gestores personales de bases de datos bibliográficas**". *Wikilearning*, 2006. http://www.wikilearning.com/los_gestores_personales_de_bases_de_datos_bibliograficas-wkc-7787.htm

Resumen: Se ofrece una panorámica general sobre el surgimiento de los gestores personales de bases de datos bibliográficas, sus funciones, tipos y particularidades. Se exponen detalladamente los procesos de captura de datos, los mecanismos para la creación de las bases de datos, la búsqueda de información y la entrega de bibliografías realizadas de acuerdo con los formatos bibliográficos más utilizados a escala internacional.

Bravo Toledo, R., "**Gestores personales de bases de datos bibliográficas**". *El profesional de la información*, No. 10, 1996. http://www.elprofesionaldelainformacion.com/contenidos/1996/octubre/gestores_personales_de_bases_de_datos_bibliograficas.html

Resumen: Hace casi treinta años, la queja de una secretaria, cansada de reescribir largas listas de referencias bibliográficas cada vez que a su jefe le devolvían un artículo y decidía enviarlo a otra revista, originó la asunción por las principales revistas biomédicas de un formato estandarizado de escribir y citar en el texto las referencias bibliográficas, lo que más tarde se llamó el estilo Vancouver. A pesar de éstos y otros esfuerzos normalizadores, todavía persisten varios estilos de citación según la revista y el ámbito científico en el que publiquemos

East, J. W., "**Z39.50 and personal bibliographic software**". *Library hi tech*, Vol. 21, No. 1, 2003, pp. 34-43.

<http://www.emeraldinsight.com/Insight/ViewContentServlet?Filename=/published/emeraldfulltextarticle/pdf/2380210104.pdf>

Resumen: Many thousands of researchers are now using personal bibliographic managers such as Reference Manager, EndNote and ProCite to access bibliographic databases via the Z39.50 protocol. With the EndNote software as an example, this paper demonstrates how researchers are using a standard search interface to access diverse databases and download references into their personal databases. There follows an overview of problems involved in searching the Z39.50 servers of some standard library automation systems (Innovative Interfaces, GEAC, SIRSI, Endeavour) and of two vendors of non-OPAC databases (Research Libraries Group and SilverPlatter). The paper concludes with some suggestions as to how the library community can contribute to improving the effectiveness of Z39.50 as a research tool.

Green, R., "Using ProCite Version 5 for Windows". *University of Warwick*, 2005.
<http://www2.warwick.ac.uk/services/its/software/onnetwork/prociteguide.pdf>

Resumen: ProCite is a personal bibliography manager. It is a database management system, where each journal article, book chapter, etc., you keep for use in your studies or to reference in a dissertation is a separate record in a database. Records can be downloaded from a range of sources, such as PubMed, Library catalogues, and ISI and Proquest databases, and imported into ProCite. Web page details can also be taken directly from your Web browser into ProCite.

Herrling, v., "Using ProCite 5: A Guided Tour". *Steenbock Memorial Library*, 1999.
<http://www.procite.com/support/docs/ProCite%205%20Guided%20Tour-2004.pdf>

Resumen: This chapter guides you through basic ProCite functions, including entering information into a ProCite database, sorting records, searching a database, printing bibliographies, and citing references within Microsoft Word or WordPerfect. First you must have installed the full ProCite program, which includes folders that contain the Sample Database and various output styles. If another user has experimented with the sample database by adding, modifying, or deleting records, you may want to reinstall ProCite to start with a fresh copy.

Orso, F. d., "BFS : panoramica ed aggiornamento : si consolida il fenomeno del 'Bibliographic citation managers'". *Biblioteche oggi*, Vol. 16, No. 2, 1998, pp. 34-45.

Resumen: En el panorama de la aplicación de la informática a las labores de bibliográficas continua con la consolidación de sistemas de gestión de archivos y datos textuales. Se exponen aspectos generales de estos sistemas, y se proporciona una lista de los programas comerciales más conocidos y sus características: ProCite, RM, Library master, EndNote, Papyrus, Citation, Power Ref...

Orso, F. d., "EndNote per gestire dati bibliografici su PC e Macintosh e ricercare col protocollo Z39.50". *Biblioteche oggi*, Vol. 17, No. 2, 1999, pp. 46-54.

Resumen: EndNote 7J lleva diez años en primer plano como programa de gestión de datos bibliográficos, citas bibliográficas como un instrumento auxiliar del investigador. El programa está diseñado para PC bajo MS-DOS, Windows o Macintosh. La ventaja de este programa es el uso por parte del consumidor final sin intermediario que gestione su uso. Se recogen que nuevos aspectos ha desarrollado la versión 3.0, sobre todo la posibilidad de integrarse con la norma Z30.50

Orso, F. d., "Software per archivi bibliografici : ProCite nella nuova versione 4.03 per Macintosh e

Windows". *Biblioteche oggi*, Vol. 17, No. 1, 1999, pp. 28-38.

Resumen: Presentación de las nuevas posibilidades de trabajo bibliográfico de la nueva versión ProCite 4.03 se analizan las más recientes características de este programa, especialmente aquellas relacionadas con la posibilidad de creación de páginas web en internet

Perez, N. M., "**Procite 5 Demonstration**". *University of Pensilvanya*, 2005.
<http://www.pop.upenn.edu/news/workshopfiles/ProcitePresentationJan2005.ppt>

Resumen: Overview of Procite. Getting Started. Create, Import and Export Citations in Procite Performing an online search. Cite While Your Write. Learning more about Procite. Testing and Buying Procite. Choosing Procite

Richer, J., "**Formation à ProCite 5.0**". *Université du Québec à Trois-Rivières*, 2005.
<http://www.uqtr.ca/biblio/procite/GuideProCite.pdf>

Resumen: L'écran principal d'une base de données est composé de différentes zones. Au haut de la page, on retrouve les menus déroulants, les menus icônes et la barre d'outils de la liste des enregistrements. Plus bas, on retrouve la fenêtre de visualisation montrant la référence telle qu'elle apparaîtra dans la bibliographie, selon de fichier le style choisi (cette fenêtre de visualisation peut aussi être placée au bas de la page). La zone centrale présente ici les références (auteur, titre et date). Il est possible d'ajouter d'autres colonnes (numéro, mots-clés).

Rohmann, G., "**ProCite™ and EndNote™ : Bibliographic Management Software**". *Office Systems Research Journal*, Vol. 17, No. 1, 1999. <http://www.osra.org/itlpj/rohmann.PDF>

Resumen: A librarian reviews two popular bibliographic management software packages on the market today, ProCite™ and EndNote™. Emphasis here is on demonstrating the ease with which these tools can interface with digital databases, catalogs, and the World Wide Web. Readers are encouraged to experiment with free demo versions and even join an active electronic discussion group.

Sánchez Díaz, M. and Vega Valdés, J. C., "**Estudio bibliométrico de la temática de Medios de Cultivo**". *Info: Congreso Internacional de Información*, Vol. 5, 2004. <http://www.congreso-info.cu/UserFiles/File/Info/Info2004/Ponencias/170.pdf>

Resumen: Los Medios de Cultivo son una de las más importantes líneas de investigación-desarrollo-producción-comercialización del Centro Nacional de Biopreparados. El estudio de la producción científica en esta temática direccionó la organización, realización y éxito del IV Taller de Medios de Cultivo en BioCen. Para ello se muestra y se comenta la colaboración científica, el comportamiento de los autores y coautores, los títulos de revistas, los años de publicación, los idiomas, los países y continentes, las temáticas y las instituciones líderes, mediante la literatura publicada reflejada en la base de datos bibliográfica Medline. El procesamiento de los datos se realiza por medio de los software Procite para Windows, BiblioLink II para Windows, Microsoft Excel, Toolinf y Xlstat.

Serrat i Brustenga, M. and Sunyer i Lázaro, S., "**Experiències en l'ús dels gestors de referències bibliogrífiques a la Biblioteca del Campus de Terrassa (BCT) de la UPC**Opcions ". *BiD* :

Biblioteconomía y Documentación, Vol. 14, 2005. <http://www.ub.es/bid/14serrat.htm>

Resumen: El present article defineix els gestors de referències bibliogràfiques com a sistemes de gestió documental i presenta, principalment, els programes que la Universitat Politècnica de Catalunya (UPC) ha adquirit recentment: EndNote 8, ProCite 5, Reference Manager 11 i WriteNote 1.6. Se'n descriuen les possibles aplicacions i es proposen alguns criteris per a la tria d'un d'aquests programes en relació amb les necessitats d'ús d'un usuari o grup d'usuaris. S'expliquen també les activitats i els serveis que la Biblioteca del Campus de Terrassa desenvolupa amb l'objectiu de difondre el coneixement i l'ús dels gestors esmentats entre la comunitat universitària que duu a terme tasques de docència, disseny i recerca.

Shapland, M., "Evaluation of Reference Manager Software on NT (comparing Papyrus with ProCite, Reference Manager, Endnote, Citation, GetARef, Biblioscape, Library Master, Bibliographica, Scribe, Refs)". *University of Bristol*, 1999. <http://eis.bris.ac.uk/~ccmjs/rmeval99.htm>

Resumen: The University of Bristol has had a site license for Papyrus for several years and offers courses and extensive support. There is a Chest deal and most of the other Universities use it. However, it is felt that a new evaluation should be completed to satisfy those users who want a more windows-based package, provided they were prepared to pay for it themselves. This document aims to show the differences between Papyrus and the other systems. Papyrus would still be the principal bibliographic manager that we would recommend on the basis of its price and the fact that there will be a proper windows version sometime. The advantage of being able to recommend one other package would enable a deal with the suppliers and aid support problems

Siegler, S. and Simboli, B., "EndNote At Lehigh". *Issues in Science and Technology Librarianship*, No. 34, 2002. <http://www.istl.org/02-spring/article4.html>

Resumen: We detail the experiences of librarians in implementing campus-wide use of EndNote, a citation management software package and describe a variety of approaches that librarians at other institutions may wish to employ. Librarian effort in promotion and support of EndNote is a rewarding way to enhance the library's presence on campus because of the close interaction with faculty and graduate students.

Song Yu, "EndNote Manage Your References Easier". *Purdue University Libraries*, 2004. <http://www.lib.purdue.edu/chem/inst/classseminar/EndNote0703.ppt>

Resumen: A product by ISI ResearchSoft "... use EndNote ... to search online bibliographic databases, organize their references and images, and create bibliographies and figure lists"

Torricella Morales, R. G., "Aplicación de la mapiificación conceptual en la creación de bases de datos temáticas especializadas: estudio de caso". *Info: Congreso Internacional de Información*, Vol. 5, 2004 <http://www.congreso-info.cu/UserFiles/File/Info/Info2004/Ponencias/106.pdf>

Resumen: El Ministerio de Educación Superior se ha propuesto, como parte de su estrategia de informatización, "Transformar cualitativamente los procesos sustantivos de la Educación Superior mediante el empleo de las Tecnologías de la Información y las Comunicaciones (TIC)..." (véase: <http://169.158.24.166/tutoriales/Estrategia.html>). Una de las acciones planificadas para esta estrategia es la estructuración de Bases de Datos Temáticas que respalden los Programas de las Disciplinas

Académicas, los Proyectos de Investigación y los Programas de doctorado y maestrías, (Bases de Datos 3P) . El presente trabajo, a partir del estudio de caso de la temática: “Evaluación Sensorial de los Alimentos”, desarrolla, aplica y propone procedimientos de trabajo para la creación de Bases Temáticas Especializadas, las cuales constituyen la piedra angular para la posterior creación y consolidación de las comunidades científicas especializadas. Se empleó el manejador de referencias bibliográficas EndNote para la conformación de las Bases de Datos Temáticas y la herramienta RefViz para la creación de los mapas conceptuales. Se obtuvo un mapa conceptual a partir de las más de 18 mil referencias bibliográficas descargadas de la base de datos FSTA con un alcance temporal desde 1990 hasta el año 2000, a partir del cual se elaboró la Base de Datos Temática sobre Evaluación Sensorial de los Alimentos.

Vallejo Ruiz, M., Ocaña Fernández, A., and Bueno Sánchez, Á., "**Producción científica sobre Educación Multicultural contenida en las bases de datos Social Sciences Citation Index y Arts & Humanities Citation Index**". *Revista Española de Documentación Científica*, Vol. 28, No. 1, 2005, pp. 206-220.

Resumen: Este estudio indaga la productividad en educación multicultural en base a una lista de documentos incluidos en dos bases del Institute for Scientific Information (ISI) de Filadelfia: Social Sciences Citation Index y Arts & Humanities Citation Index, durante el periodo 1956-2003. Se ofrecen una serie de indicadores cuantitativos relativos a diacronía, productividad personal e institucional, revistas editoras y patrones de citación, los cuales permiten describir la producción internacional en este campo educativo y establecer inferencias evaluativas sobre el mismo. Evaluación de la investigación, estudio bibliométrico, educación multicultural, bases del Institute for Scientific Information, análisis diacrónico, productividad, citación, series temporales, modelos ARIMA